

BEJIS

Y SU PATRIMONIO ARTISTICO

MIGUEL MACIAN LAZARO

Estas notas intentan llegar a un acercamiento hacia el patrimonio histórico de Bejís, pues para establecer cualquier tipo de acción será primordial siempre saber qué se tiene, cómo se conserva y dónde se halla.

Para ellas, la primera y grave dificultad encontrada ha sido la escasez de fuentes históricas directas, toda vez que la posible documentación sobre la villa se halla en paradero desconocido o fue en gran parte destruída en la pasada guerra civil.

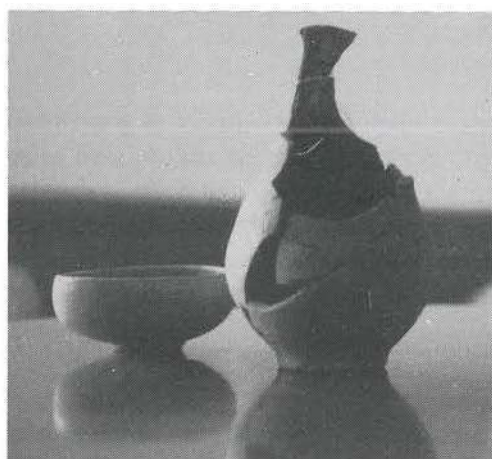
Prehistoria

En el actual estado de la prehistoria de Bejís son fundamentales los trabajos realizados por Alcácer Grau, que con sus numerosas prospecciones en la zona dió a conocer un gran número de hallazgos. Este arqueólogo fija el origen ibero de la población y en sus *Exploraciones Arqueológicas en Bejís* (1) nos da cuenta del hallazgo "de astas de ciervo con muescas artificiales, sílex toscos, pequeños fragmentos de cerámica y huesos con señales de uso", todo ello hallado en la cueva de la Murciénaga, hoy término de Sacañet, atribuible a época neolítica o a la Edad del Bronce. En el área de sus investigaciones, alrededores de la Masía de los Pérez, encuentra:

- "Dos vasitos ibéricos de pasta gris y otros tiestos de un vaso mayor de pasta rosada" (2).
- "Punta de flecha y varios cuchillitos, todos de sílex blanco, al parecer neolíticos". Una fíbula de bronce, colgante de cerámica, un hacha pulimentada, anillos de bronce, una urna cineraria, un fusayolo, fragmentos de *terra sigillata* con la marca *EVhodi* (ceramista romano de la época de Augusto).
- No lejos de allí, en la Peña de la Dueña (Teresa) descubre una importante estación entonces llamada argárica, con singularidades propias. Entre el material rescatado hay tres sepulturas, cuentas de collar, utensilios de piedra (hacha, molinos de mano, cuchillos, lascas, etc.) y dos piezas fundamentales del Bronce Valenciano, que son dos crisoles cerámicos, con restos de cobre (3).

Los crisoles y, es de suponer, gran parte de lo hallado, se halla depositado en el Museo de Prehistoria de Valencia, por la vinculación de este investigador con el Servicio de Investigaciones Prehistóricas de la Diputación de Valencia.

De época ibérica parecen ser las dos vasijas de la ilustración (Fig. 1). Fueron halladas años atrás en unos movimientos de tierras, cerca de donde se supone existe un cementerio ibero-romano (Oliveral de la Iglesia) que está por investigar.



1

C.VICCVS B
ARCATLS NLXX
H. S. S.

2

COR AELIA PL
ACIDANXXX
H. S. E.
C.VICCVS VR
BAVSA. L
H. S. E.

3

EPOCA ROMANA

De época romana son sin duda las numerosas lápidas halladas, que insistentemente citan los tratadistas (Cean Bermúdez, Hübner, Sarthou Carres, Masdeu, Diago, Ponz). Las reproducciones que se acompañan (Fig. 2, 3, y 4) son del trabajo de Alcácer Grau (5). Además de las reseñadas, en septiembre de 1980, se encontraron dos nuevas lápidas rotas, en los huertos de D. Ezequiel Franco (junto al Oliveral de la Iglesia). La más completa, de 45 x 120 cms. tiene el grabado que se adjunta (Fig. 5).

CORNELIA
L.F. PROBA
A. N. LX. H. S. E.
LANTONIVS
L.F. RLAS + NVS
A. N. LXXV. H. S. E.

4

RIO EVSC
1 O ANN
XXVII ♡
RIA VR ♡
V AMARI
I COM
B' IMEC

5

De la otra, más pequeña, al estar situada en la pared de contención del bancal, con la inscripción oculta, sólo hemos podido leer la palabra CORNE (posiblemente CORNELIA).

Ponz, en su importante obra "*Viaje de España*", nos aventura el siguiente juicio:

"Quiere el expresado Autor (refiriéndose al historiador Diago) que estos sujetos, y otros nombrados en lápidas de Vivel, Xérica, Murviedro, y Xátiva, hoy S. Felipe, &c pertenecen a varios ramos de la familia Romana de los Cornelios, establecidos aquí muchos de ellos, desde Publio Cornelio Scipion, gran favorecedor de los saguntinos" (6). Este texto se aporta más que como testimonio histórico, como prueba de la importancia en textos antiguos de este patrimonio.

En cuanto a monedas, Alcácer nos da cuenta de unas de bronce halladas en el castillo, "*entre ellas una del emperador Commodo con inscripción muy borrosa*" (7). Hace unos cinco años se halló la moneda de bronce que se ha reproducido (Fig. 6). Se trata de un AS, acuñado en honor de la esposa de Filipo I (244-249), en la que se puede leer en el anverso MARCIA OTACILIA SEVERA AVG y en el reverso CONCORDIA AVGG S C. (16).



6

La Geografía del Reino de Valencia, en el tomo de la provincia de Castellón, página 205 nos da esta noticia: "*En la Villa de Bejís hay otro yacimiento arqueológico. En el año 1846 se llevaron a término algunas excavaciones que dieron por resultado el hallazgo de vastas ruinas, las cuales se presumió que fueron de un templo romano, y además halláronse aparte, bases de columnas y piedras con ornamentación a cincel*".

En relación con esta información, se sabe que hace unos 40 años se acarrearón, por encargo de un forastero, piedras con inscripciones, que después de depositadas en un almacén del pueblo, ya nunca se supo de ellas.

De las lápidas citadas anteriormente, tres se encuentran incrustadas en las paredes de una casucha olvidada, junto al río. Las dos halladas recientemente, siguen tiradas en la huerta, protegidas por una pesada indiferencia.

Alcácer, movido por la tradición oral que denomina "camino romano de Liria" a la antigua vereda por la que pasan los rebaños trashumantes y por los estudios que sobre el tema realizaron Chabret, Müller y Cortés, analizó la posible existencia de esa calzada, que uniría Liria con la otra calzada más importante que iba de Sagunto a Zaragoza (Caesar Augusta). En sus investigaciones encontró trozos de caminos empedrados que apoyan esta teoría y sería deseable una profundización sobre el tema. Lo mismo cabe decir del acueducto que hay en las afueras de la población, sobre el que no hay acuerdo en si es medieval o romano. Lo cierto es que parece una obra desproporcionada, por su belleza y majestad, a la dimensión actual de la población. Su conservación es deficiente, si no se acometen pronto los trabajos de su restauración, puede sufrir daños aún más irreparables que los padecidos no hace mucho. Cavanilles escribe: "*Junto á esta Villa (de Bexis) se halla un aqüeducto de siete arcos, por el qual viene el agua para surtir el pueblo*" (8).

Actualmente quedan solo cinco arcos en pie y lógicamente ya no conduce agua a ninguna parte, un sifón subterráneo facilitó la demolición de los arcos que le faltan. Además, sucesivamente se han ido construyendo a su alrededor almacenes de labranza y corrales.

Parecida suerte corrió el viejo portal de entrada a la población, que por hallarse muy deteriorado, en lugar de repararse, a alguien se le ocurrió que quedaría mejor quitarlo y poner uno más moderno.

EL CASTILLO

Del castillo empezamos a tener noticias escritas cuando dejan de poseerlo los árabes y pasa a manos cristianas, si bien se le atribuye un origen pre-romano. Su ubicación era la ideal para este tipo de construcciones, construido en una colina vadeada por dos ríos y con un cortado natural por el Sur y el Oeste. El ilustre crítico Antonio Ponz describía así la situación: "*... remontando luego una eminencia, en que está situada la Villa de Bexix, parage que sería sin duda fortísimo en los siglos pasados*" (9).

Ubieto Arteta (10) sostiene la hipótesis de que la conquista definitiva del Reino de Valencia se inicia, posiblemente el año 1228, con la toma de Bejís por los vasallos de Pedro Fernández de Azagra, señor de Albarracín, caballero navarro y vasallo de Jaime I, y se apoya en dos pruebas documentales.

- a) En las efemérides turolenses se cita: "*anno MCCXVIII, don Nunyo; fue la langosta e fue preso Bexis*" (11).
- b) En la carta árabe que el rey Zeyt Abu Zeit escribió al califa al Ma'mum (Marraquex), comunicándole la toma de *Bixaix* (Bejís) en la frontera de Valencia (12).

En 1245 el castillo y tierras anejas, son donadas por Jaime I a la Orden de Calatrava. Fue cabeza de una "Comanda" con voto en las Cortes Valencianas (13). Con Carlos I pasó a la Corona y en tiempos de Isabel II y con el título de Encomienda, perteneció al infante D. Francisco de Paula, Duque de Montpensier. En 1839 la fortaleza va a vivir uno de sus últimos acontecimientos históricos. "Los Carlistas fortificaron seriamente a Bejís, Alpuente, Chelva y otros lugares estratégicos" (14). Antonio Pirala (15) relata con todo lujo de detalles, el sitio y rendición de Bejís a manos reales en 1840; los amantes de las anécdotas históricas pueden consultar la obra de este autor "Historia de la Guerra Civil, y de los partidos Liberal y Carlista". Esta y la reciente Guerra Civil van a ser los acontecimientos que propicien la casi total destrucción del castillo.

Hoy, debajo de las ruinas se esconden cámaras huecas, que van descubriendo los niños que suben a jugar allí. Es urgente que se dedique un poco de atención para intentar recuperar y asear lo que aún pueda quedar, que no pase como en épocas anteriores, en que solo se supo destruir de forma irreparable. En la fotografía que se acompaña se puede observar, incrustado en los muros de la cara norte, donde se presume estaba la entrada, un escudo con la cruz de la Orden de Calatrava, las llaves y las cadenas.



7

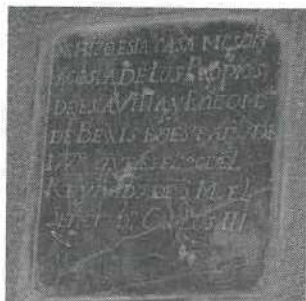


8

En la calle de la "Ballestería", en el edificio, antiguo silo, se conservan dos escudos con la Cruz de Calatrava, las cadenas y tres conchas (Fig. 7). En la fachada de la iglesia, construida a mediados del siglo XVI por Pedro Decubas, también se observa otra cruz de la misma orden militar (Fig. 8). Hay que resaltar y agradecer la acción promovida por el actual cura párroco, D. Joaquín Bel, para la salvación de dos arcos de medio punto aparecidos en el derribo del viejo ayuntamiento. Hoy, restaurados, se han instalado en el atrio de la iglesia y en el centro de los dos se ha colocado un escudo que había en el *Molino del Infante*.

En la fachada del antiguo mesón se conserva una inscripción alusiva a

la construcción de éste en el año 1779 (Fig. 9). Son varios los edificios que perduran de la época medieval, pero apenas se ha investigado nada sobre ellos.



Entre los hallazgos, fortuitos, más recientes, se ha de destacar el pozo de 11 ó 14 mts. de profundidad, excavado en roca y situado junto al portal, detrás de la muralla. Está pendiente de investigación y pudiera ser de época árabe y servir como aljibe para la población en caso de sitio.

Otra pieza importante, hallada en 1981, frente a la Cueva de los Encantados, la constituye una vasija de 30 cms. de altura y 26 cms. de diámetro. También está sin investigar, pero las primeras impresiones han sido asignarle un posible origen árabe. Su estado de conservación es bueno.

BIBLIOGRAFIA Y NOTAS

- 1) J. Alcácer Grau. *Comunicaciones del S.I.P. al I Congreso de Arqueología del Levante Español*. (1947) Pág. 44.
- 2) Op. cit. n.º 1, pág. 44.
- 3) J. Alcácer. *Dos estaciones argáricas de la Región Levantina*. *Archivo de Prehistoria Levantina* II. Pág. 151 y ss.
- 4) NUESTRA HISTORIA, Tomo I, págs. 152 y 165 Más Ivars Editores. 1980.
- 5) Op. cit. n.º 1, pág. 39.
- 6) Antonio Ponz Piquer. "*Viaje de España*." En que se dan noticia de las cosas más apreciables y dignas de saberse, que hay en ella. Tomo IV, pág. 174. Madrid 1789, 3.ª Edición.
- 7) Op. cit. n.º 1, pág. 37. Commodo fué emperador romano de origen español, hijo del emperador Marco Aurelio, también español. Vivió entre el 161 y 192 de nuestra era.
- 8) Antonio Josef Cavanilles, "*Observaciones sobre la historia natural del Reyno de Valencia*". 1797. Tomo II, pág. 94
- 9) Op. cit. n.º 6, pág. 172.
- 10) Orígenes del Reino de Valencia. Antonio Ubieta. Tomo I, Pág. 41. Zaragoza 1981.
- 11) Floriano. "*Las efemérides turolenses*" en "*Cuadernos de Historia*". J. Zurita, 2 Tomado de la obra (10).
- 12) Publicada por Emilio Molina López, Ceyt Abú Ceyt (Almería 1977) Pág. 59. Texto árabe. Es de octubre-noviembre de 1227. Tomado de la obra (10).
- 13) *Enciclopedia de la Región Valencia*. Artículo Bejís.
- 14) Noticias de Segorbe y su obispado. Por un sacerdote de la diócesis. Tomo II, pág. 716.
- 15) Antonio Pirala, *Historia de la Guerra Civil, y de los partidos Liberal y Carlista*. 2.ª Edición. Tomo VI, pág. 27. Madrid 1870.
- 16) *Dictionary of Roman Coins* S.W. Stevenson, Londres 1964.