

## LOS CORRALES DE ALTURA: PEQUEÑO PATRIMONIO RURAL

*-José Luis Górriz Marín (Contraluz)-*

La idea de recopilar y plasmar en documentos gráficos la gran cantidad de corrales de ganado existentes en el término de Altura, era una asigantura pendiente que el grupo CONTRALUZ teníamos desde hace bastante tiempo. La verdad es que puede parecer exagerado llamar pequeño patrimonio rural a unas construcciones aparentementes carentes de ningún estilo arquitectónico propio, pero al estudiarlos detenidamente adquieren valores sociales de una forma de vida que, aunque parezca mentira, han vivido personas que todavía podemos encontrar en nuestras calles.

Actualmente hay fichados en nuestro archivo 52 corrales en buen estado de conservación, pero existen bastantes más.

### **Situación y Algunas Características.**

Dentro de los límites del término de Altura podemos distinguir dos zonas claramente diferenciadas en cuanto a la situación geográfica de los corrales de ganado. La línea imaginaria que dividiría estas dos zonas vendría desde Los Albares pasando por el Campillo y llegando por el Pozuelo hasta los límites de Gátova. De éstas, en la que queda más cercana al núcleo de población se encuentran los corrales de MACHACA, GERONIMO, COLLADO, BERCHE, etc., cuya característica principal sería la ausencia de zona de vivienda en la mayoría de las construcciones. En la otra que llega hasta los límites de Liria y Alcublas, mucho

más extensa y alejada del pueblo, casi todos los corrales disponen de una zona habilitada como vivienda para que el pastor pudiese pasar largas temporadas sin tener la necesidad de andar durante varios kilómetros hasta su residencia habitual. En esta zona quedarían corrales como MOSENJAUME, CAPON, HERRERO, RUBIO, ESCARAN, BERNARDO, etc.

La situación de los corrales no obedece a ninguna regla estricta de ubicación que no sea la cercanía relativa de agua. Se pueden encontrar corrales en zonas de cultivo (corral de MOLINA), laderas de montaña (corral de RUBIO) y en altos de gran visibilidad pero de muy difícil acceso (corral de ESCARAN y corrales de la PEÑA RUBIA). Llama poderosamente la atención la proximidad de algunos corrales próximos a dos zonas, núcleos importantes de cultivos de olivos: PELILLAS y CANALETA. La explicación podría ser el



*Corrales de la Peña Rubia. Situados en un lugar de una belleza paisajística extraordinaria.*





**La Masadica del Rejo. Vivienda independiente de 3 pisos. Construcción de tapial.**

interés por los pastos en las grandes tablas y al mismo tiempo aprovechar los restos de ramas de la poda, un manjar para el ganado.

Generalmente, como hemos comentado antes, los corrales de ganado se dividen en dos tipos: con vivienda y sin ella. Los corrales sin vivienda constan de dos partes principalmente: una cubierta o porche que se sitúa en la parte de detrás de la construcción y que suele estar cubierto por un cañizo y un tejado al exterior. La segunda parte sería la zona vallada que servía para el destriero del ganado, separar las crías o cabras de ovejas por medio de unos compartimentos que lo dividen. En el porche el ganado se refugiaba de las lluvias y de las gélidas escarchas del invierno. En los corrales con vivienda y que quedarían más lejos del núcleo habitado, la distribución suele ser un poco más complicada. Se continúa con la zona descubierta limitada por un muro de dos metros de altura aproximadamente y en la zona cubierta el porche sirve además para emplazamiento de la vivienda que se sitúa arriba, dando forma a una construcción peculiar y con la intención de que el calor que desprende el ganado en época de frío llegue a la vivienda a través del piso generalmente de cañas y yeso. En otros corrales la vivienda se situaba al lado del porche como construcción independiente, (LA MASADICA y el corral del HERRERO), este tipo de distribución permitía utilizar los bajos para almacenar las cosechas.

### **Aspectos Constructivos.**

El estilo arquitectónico de los corrales va ligado a su funcionalidad. Aunque no parezca llamativo al no ser edificios nobles, tiene una dificultad y una expresión artística muy personal. Los materiales empleados en éstas construcciones van ligados al terreno donde se encuentran. Así, si es un terreno con abundante piedra, los corrales se construyen lógicamente con este material. En Las Boqueras, en la zona del Capón y La Podadera abunda la piedra caliza negra o grisacéa, por tanto los corrales situados allí (corral del CAPON, corral de GABARDA), están construidos

con este material. En contrapunto, cuando la piedra es escasa se emplean el barro, la gravilla con mortero o el tapial de ladrillo y piedra. Estas características hacen que el corral y el paisaje formen una simbiosis perfecta que alimenta más aún la espectacularidad de algunos de ellos. Los muros del corral suelen ser bastante gruesos, unos 70 centímetros en los de piedra y alrededor de 50 centímetros los de tapial o barro con piedra. La solución arquitectónica de los porches solía ser con arcos de medio punto sucesivos, formando hasta seis o siete arcadas en algunos. La dificultad de éstos arcos entraña en que la mayoría son de piedra colocada en seco, es decir, sin ningún tipo de unión de cemento, con lo cual la solución es mucho más difícil. Para construir estas arcadas se utilizan encofrados o cimbras de madera para retirarlas cuando la construcción, a veces toda con piedra en seco, estuviese totalmente acabada. Corrales como el del GORRO o VICTORIAS están construidos así y son verdaderas maravillas de arquitectura rural con pocos medios y herramientas muy rudimentarias. En otros como puede ser la casa y corrales de VERGARA, la construcción se hacía con piedra y mortero bien colocada por hileras o apoyándose en encofrados de madera que facilitaban y hacían más fácil la construcción. La solución de los porches también se podía hacer de forma adintelada, mucho más fácil pero menos vistoso, como en los corrales de la MENA y





*Corrales de Vergara. Piedra con juntas de mortero. Vivienda y corrales. Situado en una zona de cultivo de almendro.*

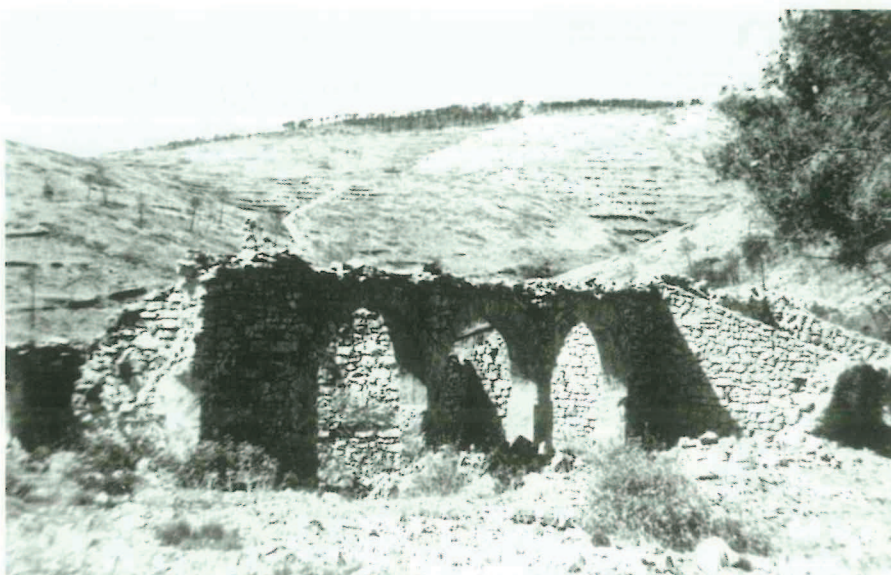
MOSENJAIME, en los que las paredes y muros son de tapial. En todos los corrales el tejado suele estar compuesto por vigas de madera con cañizos y teja árabe al exterior formando en algunos casos unos contrastes de color con la piedra negra que resultan muy agradables de ver (corral de GABARDA).

Las viviendas en los corrales eran muy sencillas, constaban de una o dos habitaciones, un salón comedor con chimenea y una pequeña cocina. En las viviendas independientes de dos o más pisos existían además una alcoba o porchada y también cuadras para los machos en la planta baja.

Los corrales de ganado fueron muy importantes en una época en la que la agricultura y ganadería eran la base principal de la economía. Hoy en día, excepto algunos muy cercanos al pueblo (corral de BOLEAS, el MORRO, COLLADO), han dejado de utilizarse y amenazan con caerse y dejarnos para siempre. CONTRALUZ ha querido

dar un primer paso, para intentar hacer recordar que estas construcciones en mejor o peor estado están ahí para que a quien le pueda mover una pizca de interés, tanto a nivel institucional o simplemente particular, hagamos algo para intentar alargarles su existencia y rescatarlos de su anonimato.





***Corral del Gorro. Corral alejado a nos 12 Km. de la población. Vista de las arcadas del porche. Es uno de los corrales más grandes de Altura.***



***Corral del Cerro Las Mulas (parte delantera). Construcción en piedra en seco.***