

GAIBIEL: EL FUTURO DE UN PUEBLO

- Ximo Pérez Mateo -

Introducción

Tratar de comentar, desarrollar o predecir los diversos aspectos que intervienen en el futuro de la sociedad es una tarea que se le ha otorgado por costumbre al mundo de la brujería o al de la política. Cuando me propusieron escribir un artículo sobre el futuro de la sociedad gaibielana o desde un prisma más general sobre el futuro de Gaibiel, quise salirme de la estela de los dos mundos comentados, el de la brujería y el de la política. Me gustaría reflexionar, o mejor que pudiéramos todos reflexionar, sobre el futuro de nuestro pueblo desde una perspectiva pragmática, objetiva y alcanzable. Este artículo no pretende ser un plan estratégico ni tan siquiera un manual de acciones a tomar en los próximos años para poder tener un futuro más prometedor. Tan sólo pretende que todas las personas, que como yo, estamos preocupados por el futuro de la comarca del Alto Palancia en general y Gaibiel en particular podamos reflexionar sobre problemas que se presentarán a lo largo de este artículo, muchos de ellos comunes a casi todos los pueblos que nos rodean.

Para poder llegar a conclusiones o ideas de futuro, en primer lugar plasmaré una radiografía lo más objetiva posible de la realidad actual de la población, seguidamente haré una definición de lo que nos gustaría que fuera Gaibiel y para finalizar plantearé ideas generales para alcanzar los objetivos enumerados.

Situación actual

Población

Para ello mostraré una visión comparativa de la pirámide poblacional de Gaibiel con la Comunidad Valenciana (edad/sexo).

A simple vista y para cualquier persona que vea el gráfico desde una posición no demasia-



Ancianos tocando al sol en la Plaza.

do profesional, se descubre el desequilibrio tan grande que existe en la población de Gaibiel. Sin entrar a comentar si los datos de la Comunidad Valenciana, desde un punto de vista sociológico serán óptimos o no, sí que salta a la vista que éstos son cuanto menos equilibrados.

El primer apunte que podemos extraer del gráfico es que las tres cuartas partes de la población de Gaibiel tienen más de 50 años. Por el contrario, los datos que tenemos de la C.V. son de una tercera parte del total de la población.

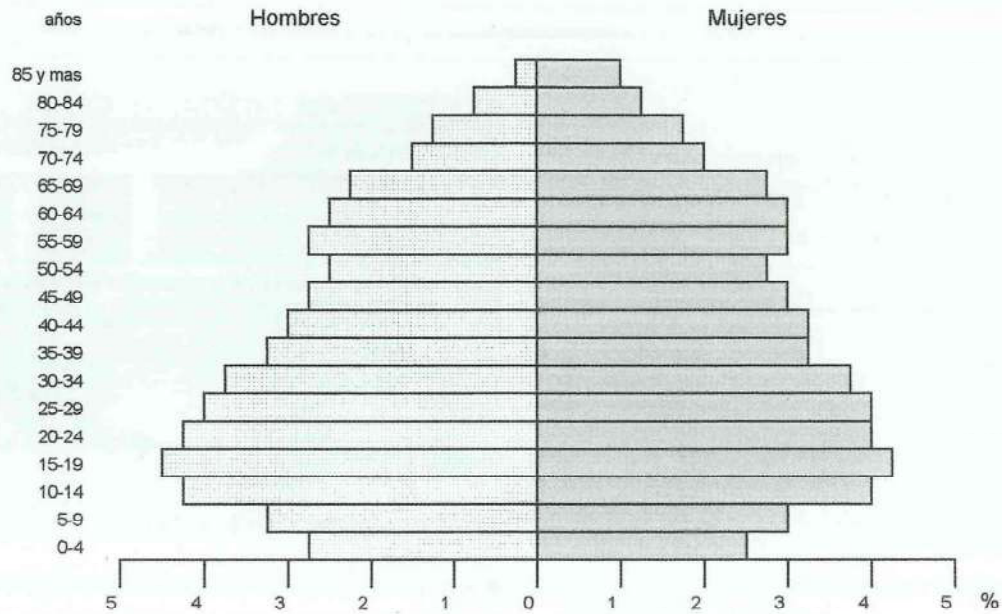
Aún siendo este dato bastante elocuente de la situación en el pueblo, si nos detenemos con un poco más de precisión descubrimos que los niños y jóvenes hasta 25 años representan el 7% del total de la población, mientras que en la C.V. esta franja de edad la presenta un 38% del total.

Por el contrario, en Gaibiel las personas con más de 65 años representan el 42% de la población, mientras que en la C.V. estas mismas personas representan justo la mitad.

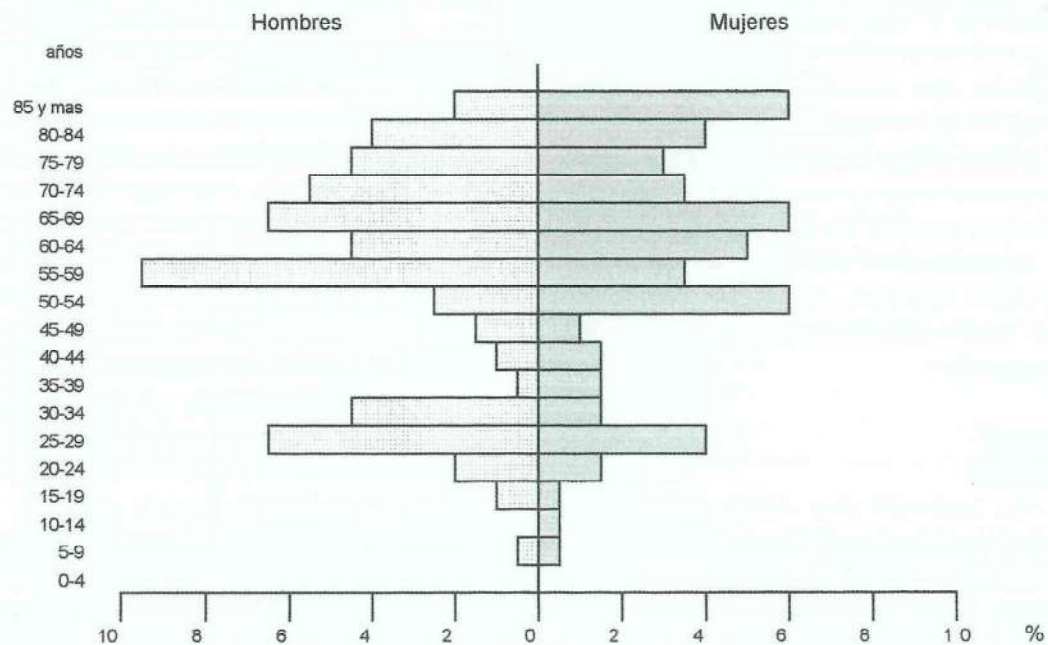
Una de las conclusiones que se desprenden de esta visión rápida a nuestra población es que en unos 18-20 años pasaremos de 200 habitantes que hay en la actualidad a no más de 50.

PIRAMIDE POBLACIONAL DE EDAD Y SEXO

Comunidad Valenciana



Gai Biel



Este dato creo que es uno de los principales problemas que podemos tener en Gaibiel y que además coincide con la mayoría de pueblos que integran nuestra comarca. Podrían quedar al margen las poblaciones con un mayor número de habitantes como Segorbe, Altura, Viver...

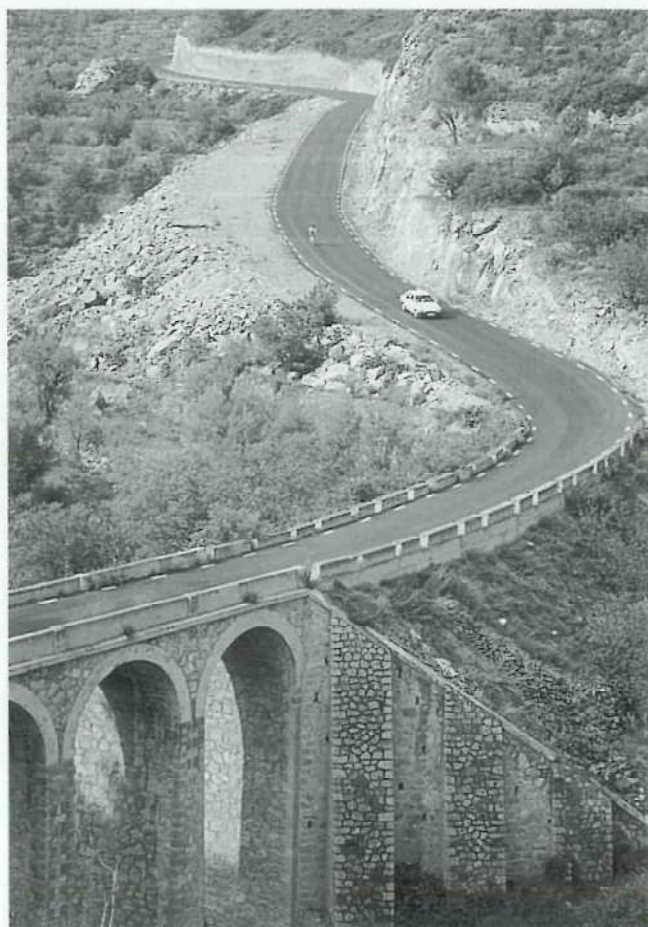
Economía

Si pasamos a radiografiar la parte económica de Gaibiel nos encontramos con que es una población en la que sus habitantes trabajan, su gran mayoría, en el sector servicios o de la construcción. Las únicas iniciativas empresariales que cabe mencionar son dos mataderos privados. La agricultura ocupa una parcela dentro de la economía del pueblo de simple actividad secundaria con un tamaño muy reducido de los campos de cultivo y una dedicación a tiempo parcial. Tan sólo un 1% de la población subsiste exclusivamente de la agricultura. En la actualidad el terreno cultivado es del 15,6%, existiendo un terreno forestal del 72,1% y un 12,3% de otras superficies. Las dos únicas cosechas destacadas y que merecen mención son la de la oliva y la almendra. Existe una cooperativa agrícola con 100 socios cuya mayor acción se centraliza en la almazara para la molturación de unos 100.000 kilos de media anual de oliva y una producción aproximada de 2.800 decálitros de aceite extra virgen de gran calidad.

Servicios

Si analizamos la parte de servicios generales e infraestructuras nos encontramos que no hay escuela para niños ni ningún otro centro de formación para jóvenes o adultos, no hay un servicio de asistencia médica permanente en la población y no existe ningún tipo de servicio bancario (oficina permanente, cajero automático etc.).

De igual forma hay servicios que se han convertido en la actualidad en imprescindibles y hasta hace unos años ni los conocíamos, como es el caso de la telefonía móvil. En este momento dentro del casco urbano no hay cobertura de telefonía móvil de ninguno de los operadores. De la misma forma, Gaibiel no está conectado a la red nacional de gas natural.

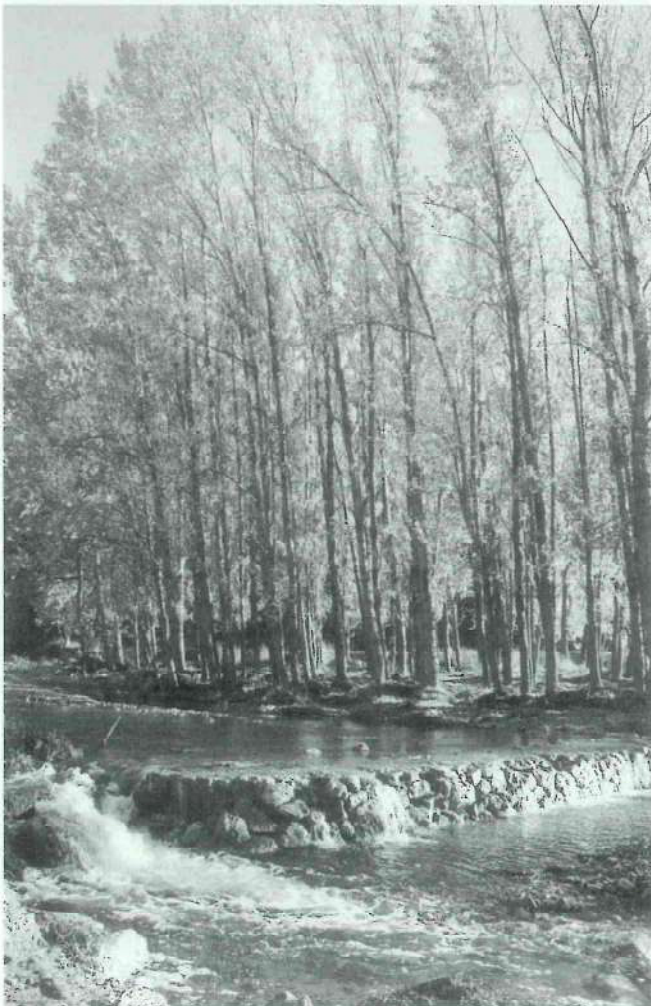


Carretera de acceso a Gaibiel sobre el puente de "La Rambla"

Estado de las infraestructuras

Durante los últimos años se han acometido planes de inversión en infraestructuras que en mi opinión son suficientes para Gaibiel, tal es el caso de una buena red de alcantarillado, una buena red de canalización de aguas, una buena comunicación por carretera, en la actualidad nos encontramos a tres cuartos de hora en coche de Castellón y Valencia, cuestión absolutamente determinante para el flujo de personas entre grandes urbes y pueblos. Existe una buena comunicación dentro del termino municipal de Gaibiel con los caminos rurales. La existencia de una piscina, un frontón y un campo de futbito hacen necesaria una inversión no demasiado cuantiosa en algún otro servicio deportivo. La existencia de tres jardines infantiles hacen suficiente los lugares de esparcimiento para niños y jóvenes.

Un grave problema que ha surgido en los últimos años, aunque las lluvias del último octubre nos hayan hecho olvidarlo de momento, es la sequía de un tramo de río que pasa por delante de la población. Las consecuencias que lo han originado son la buena canalización del agua por las acequias, la absoluta desorganización que existe con los turnos de riego y la evidente sequía que estamos atravesando. Este tramo del río es el más importante para Gaibiel desde un punto de vista paisajístico, ya que es el que transcurre por todo el valle de la población, con entornos de naturaleza y de ocio muy hermosos, como es la chopera de la Fuente los Caños, el pozo "cacao", la fuente del Vicario etc.



El río y chopera de la fuente de los Caños.

Otros datos de interés

He querido incluir algunos de los datos estadísticos más relevantes para poder conocer de una forma objetiva la situación actual de Gaibiel: en cuanto a vehículos, Gaibiel posee un parque móvil muy similar a la media de la comunidad valenciana con un total de 92 vehículos, de los que 43 son turismos.

El consumo de energía eléctrica en Gaibiel durante el año 1997 fue de 643.000 kwh, esto representa que dentro de los 137 municipios de la provincia de Castellón, Gaibiel ocupa el número 36 en consumo eléctrico por habitante. Este es uno de los parámetros más importantes que se analizan a la hora de establecer el nivel de vida de un territorio.

Otro de los datos que no dejan de ser curiosos, pero que evidencian la calidad de vida, es el de las líneas de teléfono en una población. En 1997, Gaibiel poseía 143 líneas telefónicas, lo que supone un 0,70 sobre su población. Este dato es el más llamativo de cuantos hemos podido estudiar, ya que representa que junto con Navajas y Peñiscola somos las tres primeras poblaciones en número de líneas telefónicas por habitante de la provincia de Castellón (la media es del 0,41).

Estos datos, aunque parezca contradictorio, reflejan una buena calidad de vida de sus habitantes.

Modelo de pueblo

Una vez realizada esta visión pormenorizada de Gaibiel, con datos algunos de ellos muy negativos, como los de población, y otros económicamente significativos, el primer paso que tendríamos que realizar sería el de analizar qué pueblo deseamos tener en un futuro más o menos cercano. Cada uno de nosotros seguramente tendrá un modelo de pueblo y una visión distinta de dónde queremos llegar. Sin entrar en detalles muy singulares, quisiera acotar el modelo de Gaibiel que tendríamos en la mente. Quizá para no equivocarnos sería más fácil plantear lo que no querríamos que fuera este pueblo. Un pueblo de las características de Gaibiel tiene que tener unas premisas fundamentales: no podemos desear que se convierta en un municipio de cuarenta o cincuenta habitantes, ni tampoco que residan en él una media de tres o cuatro mil, no por una cuestión de cantidad,



Vista general de Gaibiel.

sino porque se rompería el carácter de “pueblo” que posee en la actualidad. No se puede convertir en un centro de inversión industrial, donde seguramente económicamente sería muy rentable, pero que desde una visión sociológica sería romper con los esquemas de su población. Si tomamos estas dos premisas y las analizamos en plan positivo encontramos que el objetivo sería llegar a un número medio de habitantes (entre 300 y 500) suficientes para poder disponer de los servicios necesarios durante todo el año y no estar abocados a que muchos de éstos se tengan que encontrar fuera de la población (educación, sanidad, tiendas, servicios bancarios, ocio, etc.). De cualquier modo, aunque no se pretenda construir un gran centro de inversión industrial, sí que se debería tender a crear centros de trabajo donde las gentes puedan ocupar un puesto de trabajo digno, con calidad y bien remunerado.

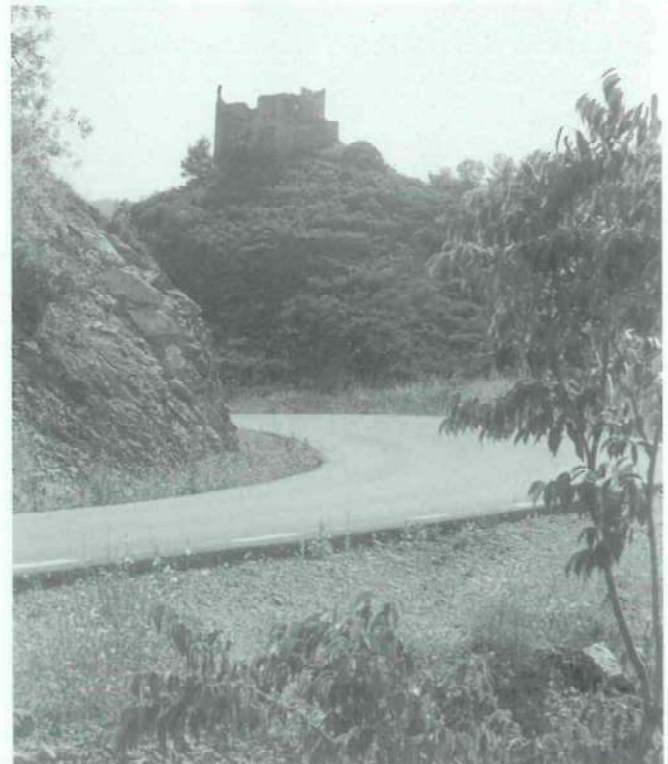
En ningún momento nos vamos a detener a analizar por qué en la actualidad Gaibiel no se encuentra con el nivel que se ha planteado, tan sólo quiero pensar en el futuro y una vez establecidas estas premisas, comenzaremos a desgranar y descubrir numerosos proyectos que nos lleven a conseguir nuestros objetivos.

Ideas de futuro

Una vez planteadas las dos premisas fundamentales: una población estable entre 300 y 500 habitantes y la creación de centros de trabajo, dos premisas muy generales, pero considero que determinantes para cualquier pueblo de nuestro entorno, pasaremos a enumerar acciones que se pueden tomar para alcanzar estos objetivos.

Infraestructuras

Considerando el estado actual de las infraestructuras sería el capítulo donde menos se debería invertir a corto plazo. A medio y largo plazo se debería ir adaptando a las necesidades que surjan en cada momento.



El Castillo.

El proyecto de ampliación de la plaza Mayor considero que sería una de las inversiones más cercanas que deberíamos plantear, aunque con un proyecto muy consensuado por toda la población, ya que es el símbolo y el punto de mira de cualquier gaibielano. Se debería realizar una construcción integrada con su entorno, que respete el sabor a pueblo que tiene en la actualidad.

Otra de las acciones que se deberían abordar con mayor urgencia en Gaibiel es la modificación del plan general urbano. En la actualidad nos encontramos con que no hay espacio para edificar en los alrededores del pueblo, quedando tan sólo la posibilidad de la compra de casas viejas y reconstruirlas, con el coste tan elevado que eso supone, por el incremento del metro cuadrado de suelo que hemos sufrido. Es una medida urgente, porque la revalorización que ha tenido el suelo

urbano ha sido disparatado y las personas que desean invertir en hacerse una casa tienen que pagar unos precios nada acordes con el mercado y comprar una casa dentro del casco urbano o esperar a que se modifique el PGU. Uno de los lugares para recalificar sería todo el terreno de la antigua urbanización en el monte de la Balsa, anteriormente calificado como suelo urbano y modificado por anteriores gobiernos municipales. Otro de los lugares propicios para la recalificación serían todos los terrenos que hay en la parte baja del pueblo, pegados a la carretera de Matet.

En cuanto a la situación del río, sí que se debería estudiar el caso para obtener una solución, ya que el agua la cogen las acequias un kilómetro antes de llegar al pueblo, se canaliza y se echa otra vez al río un kilómetro después de la población, con lo que a lo largo de estos dos kilómetros el río se encuentra completamente seco. Se podrían encontrar soluciones, unas más costosas que otras, como son la realización de una gran balsa de cabecera donde se recogiera el agua de riego y se administrara de una forma simple y ordenada a todos los regantes y el agua sobrante, que sería mucha, pasara de nuevo al río. Otra solución a plantear es la conducción del agua sobrante del depósito municipal al río, vertiéndose directamente en él, y no en la red de alcantarillado. Una solución más pasaría por realizar un pozo para poder disponer de agua suficiente para el riego y el consumo diario de la población.

De igual forma se deben acometer planes para proteger y reconstruir todo nuestro patrimonio. Hace varios años se acometieron los planes para la reconstrucción de la iglesia, la ermita y la casa de la villa. En estos momentos se está realizando el plan para la consolidación, excavación y reconstrucción del castillo. Pienso que puede ser el enclave patrimonial más importante del pueblo y por eso no hay que parar de realizar inversiones hasta conseguir un monumento apreciado tanto por los gaibielanos como por otras personas que nos visiten.

Inversión productiva

Donde sí que creo que es necesario realizar un gran esfuerzo es en la inversión productiva para conseguir los objetivos anteriormente marca-



Callejón empedrado recientemente.

dos. Estas inversiones deberían ir destinadas a la creación de puestos de trabajo, y como consecuencia de ello, al incremento de la población estable en nuestro pueblo. Se plantean dos frentes igual de importantes, que serían la inversión pública y la inversión privada.

Si analizamos la inversión pública creo que se están dando pasos de gigante con la ejecución del proyecto de inversión del camping municipal. Este camping cuenta con 110 parcelas de 70 metros cuadrados cada una, para la instalación tanto de tiendas de campaña como de caravanas. Todas las parcelas cuentan con servicio de luz y agua. Este camping está situado en medio de la naturaleza, en un lugar y con una vista privilegiada, de la misma forma posee todos los servicios necesarios para pasar unos días muy agradables. Esto puede suponer a corto plazo una creación de al menos una docena de puestos de trabajo directos y otros tantos indirectos, además de las sinergias que crea la llegada de nuevos visitantes, que hoy pueden venir con su tienda de campaña o su autocaravana, pero mañana pueden comprar o alquilar una casa.

Con las miras puestas sobre Europa, la Comunidad Valenciana será objetivo 1 dentro de la Unión Europea hasta el 2006, por lo que deberíamos aprovechar esta circunstancia para obtener fondos europeos de inversión en lo referente a turismo rural o transformación de explotaciones encaminadas al turismo. Bajo este paraguas de ayudas deberíamos realizar inversiones en un albergue juvenil o aulas medioambientales, muy extendidas a nivel europeo aunque aquí en España nada introducidas. Tenemos todos los elementos para poder crear este tipo de instalaciones: paisaje, terrenos, una gran variedad de plantas, árboles, animales etc.. Con una inversión de esta naturaleza se podrían crear alrededor de 20-30 puestos de trabajo directos más los indirectos.

Se plantearía de igual forma y con una financiación parecida a la anterior, la creación de una residencia para la tercera edad o centro geriátrico especializado, que cada vez más se van extendiendo en nuestra comunidad. Poseemos un clima apropiado para la estancia de personas mayores, ya que los veranos no son demasiado calurosos y los inviernos suaves. Alrededor del pueblo hay suficientes lugares para proporcionar



Obras de construcción del Camping.

una estancia saludable a estas personas como son el río, bosques, vegetación suficiente etc.

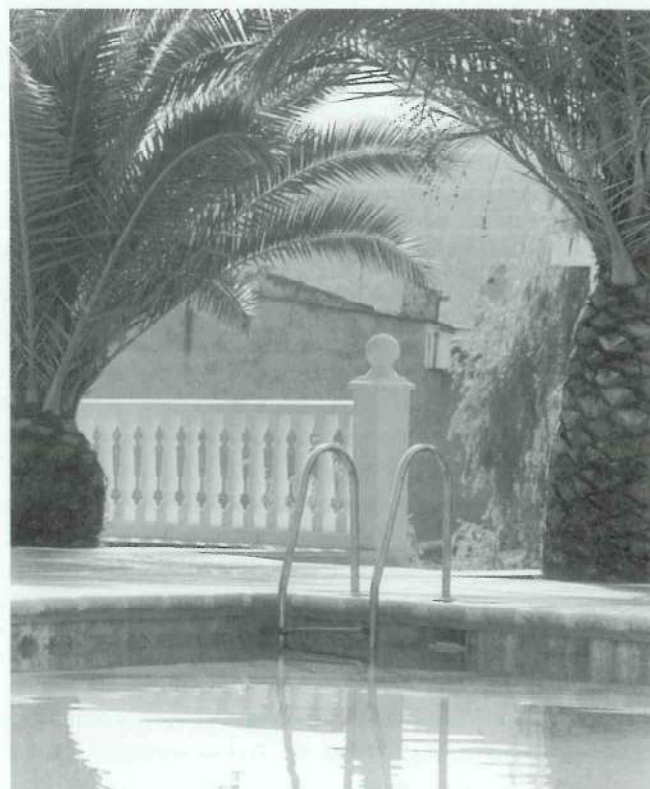
Estas inversiones públicas o compartidas con empresas privadas serían un buen motor para realizar nuevos proyectos de inversión privada y ayudar a incrementar la población.

Si esto se consiguiera, pueden haber nuevas inversiones dependientes de las anteriores, como son la creación de un hotel con un número de habitaciones suficientes, poner a disposición del turista casas rurales de alquiler por jornadas, creación de empresas relacionadas con el turismo rural, como el alquiler de bicicletas de montaña, todoterrenos, disponibilidad de guías para realizar senderismo por toda la sierra de Espadán etc ..

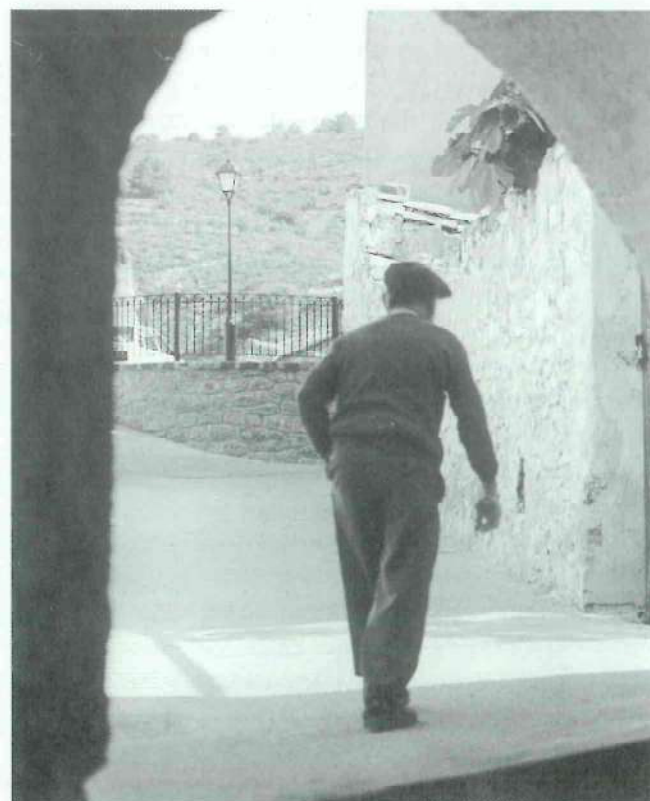
Todas estas inversiones se tendrían que realizar junto con otras que llevarían asociadas, como por ejemplo una suficiente red eléctrica. En estos momentos ya existen numerosos problemas de abastecimiento de energía eléctrica, por lo que se debería estudiar a corto plazo la revisión de la red. De igual forma, no podemos quedarnos al margen de la tecnología, Gaibiel y evidentemente la comarca no se puede quedar al margen de cualquier medio de comunicación existente o que pueda venir, como lo es la red de cable para televisión e Internet y la red de televisión digital terrestre, que comenzará a operar dentro de muy pocos años. Tal y como se ha apuntado anteriormente es urgente disponer de cobertura suficiente de telefonía móvil, por lo menos de algún operador, y sería conveniente entrar dentro de la red de gas natural, quizás necesidad a cubrir a medio plazo.



Parque Infantil de "El Molino".



La Piscina.



Arco del Lavadero.

Todas estas iniciativas tienen que ir respaldadas por una mayor presencia de nuestra comarca en el concierto turístico tanto de la comunidad valenciana como a nivel nacional, incluso internacional. Se deben acometer planes comarcales para promocionar una zona de una gran calidad paisajística, gastronómica, artesanal, con importantes valores patrimoniales, al lado de la naturaleza y con servicios suficientes.

Estamos acostumbrados a ver en Francia, Alemania, Italia etc. sacar rutas turísticas con cuatro piedras que se encuentran en un camino junto con varios restaurantes y un guía que entretiene a los turistas. Aquí tenemos todos los ingredientes necesarios para llevar a cabo esto mismo, salvo los restaurantes suficientes y de calidad, las plazas hoteleras necesarias y guías con conocimientos de la comarca. Creo que nos falta mucha autoestima y saber encontrar la forma de explotar algo tan rico como lo que tenemos.

Para finalizar me gustaría retomar la premisa inicial, y sin querer entrar en política ni en brujería, decir que tenemos elementos suficientes para conseguir mantener un pueblo en el futuro lo suficientemente atractivo, en el que sus habitantes se encuentren a gusto y en el que los que como yo, tan sólo pueden disfrutarlo algunos días al año, no perdamos ese placer tan maravilloso que supone compartir tu vida con la gente que te ha visto crecer.

BIBLIOGRAFÍA

- Archivos del Ayuntamiento de Gaibiel
- Centro de Estadística de la Comunidad Valenciana